

这款铜斑蛇插上电脑即可使用，但是游戏玩家们如果想要设定两侧的快捷按键的话，必须要到它的官方网站下载它的驱动才能设定哦。除此之外，笔者还要告诉大家的是，这款铜斑蛇可是能够固件升级的





下载完驱动后，即可出现上图所展示的画面，主要功能跟响尾蛇比较相似，左上方有朝左的绿色小箭头，点箭头可以弹出高级定义的功能，包括鼠标速度，双击速度，滚轮，on-the-fly实时速度调节功能。

ADVANCED DRIVER CONTROL

RAZER

1 | click

2 | Windows button5

3 | Windows button4

4 | universal scrolling

5 | menu

6 | DPI UP

7 | DPI DOWN

DRIVER VERSION
V6.08

FIRMWARE VERSION
V6.16

CONFIG | SAVE / LOAD SETTINGS

POLLING RATE | 125Hz 500Hz 1000Hz

DPI SWITCHER | 400DPI 800DPI 1600DPI 2000DPI

PROFILE | 1 2 3 4 5

OK APPLY CANCEL

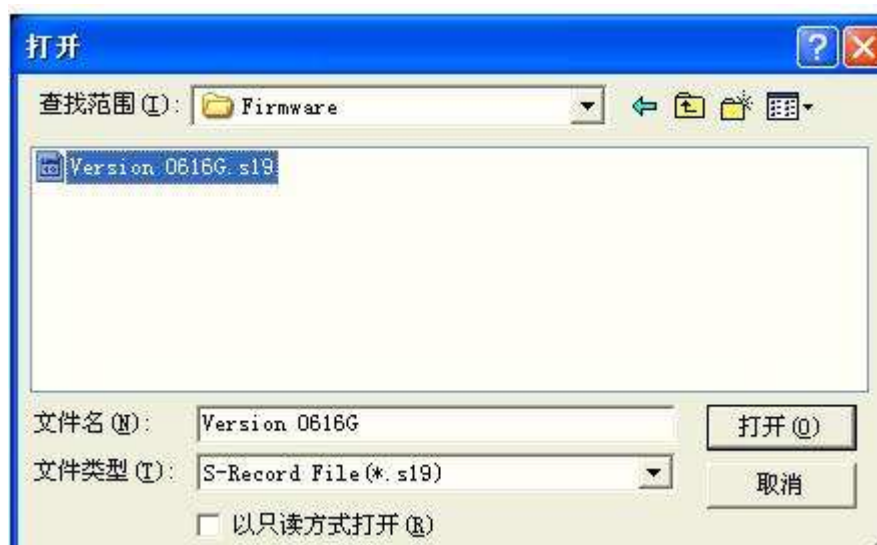
竞技外设



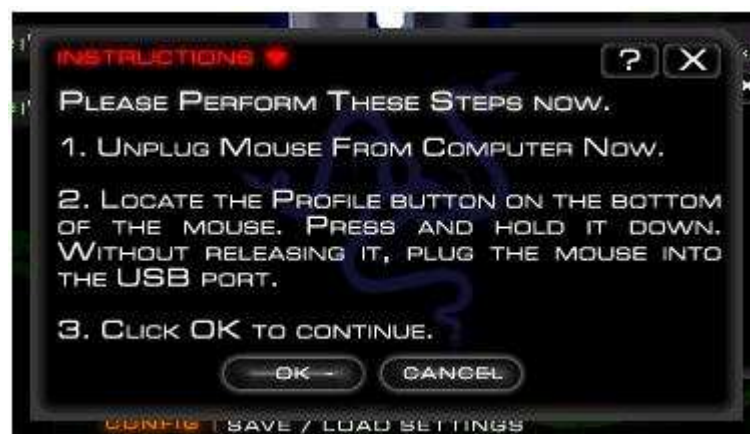
下方红色字体的 config:save/load settings 是保存设定和刷固件使用的。下面一排是专门调节采样速率 (rate) ,dpi(分辨率)使用的，用户只需按动鼠标底部的 profile 按钮即可，因为鼠标会把这些对应的组合自动切换设定为相对应的数字。就如上图所展示的那样，500Hz 和 1600DPI 对应的是 4 档，1000Hz 和 2000Dpi 对应的是 5 档，用户设定完以后，可以把组合保存在鼠标内，至于原因上面我们已经说过，这款鼠标内嵌了 32KB 的可存储芯片 Razer Synapse。用户以后无论在哪个机器上使用，以后只要按到 4 档或者 5 档的话，鼠标就会按照上图所相对应的数值来“执行”。



如果想要固件升级的话，只需点击上面所说的 config:save/load settings，点击后会生成上图展示的对话框，如果想要继续操作的话，只需点击最后一个“UPDATE FIREWARE”即可。

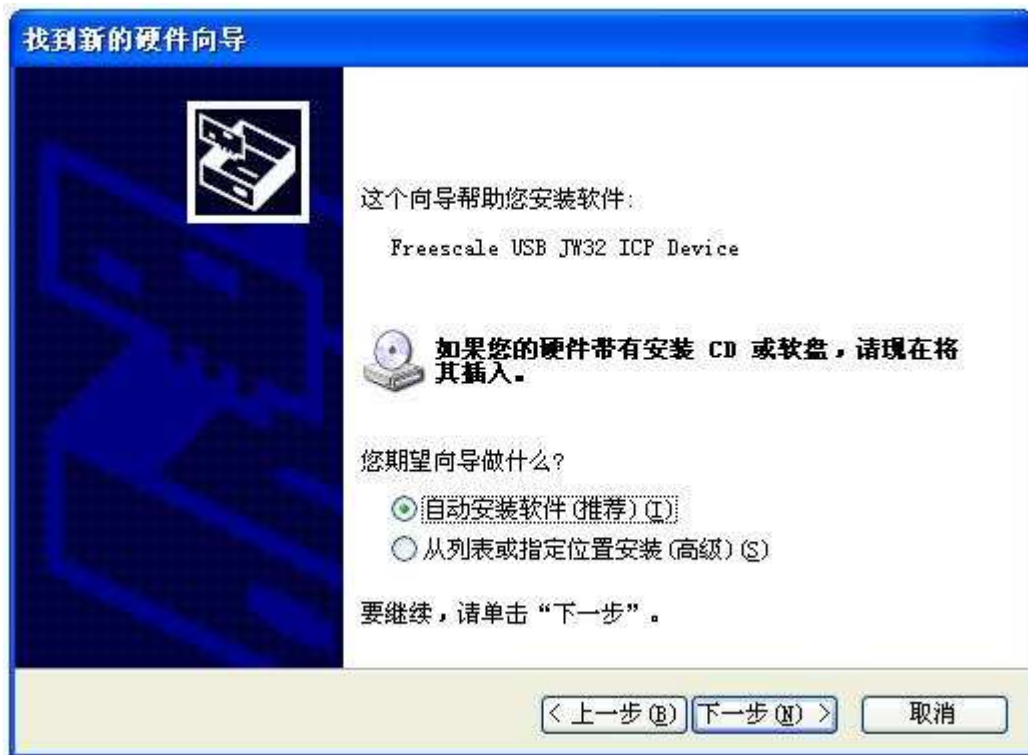


接着就跳出了一个对话框，用户必须在网上下载有关固件升级包之后，打开才能显示出图上市所显示的这个对话框，打开以后，它会提示你怎么操作，接着就出现了下面这个提示框。

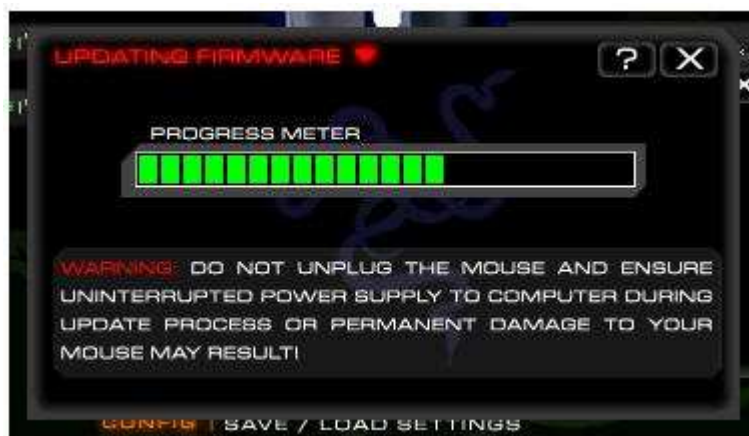


这里英文含义是告诉大家，在刷新 firmware 时需要先拔下鼠标，然后重新插上鼠标按住 profile 按钮不放的，然后点 ok 就可以开始继续下面的步骤了。但是当笔者想点击 OK 键完成这个步骤时却发现无法找到鼠标指针，搞了好久才明白，原来当我们按住 profile 按钮不

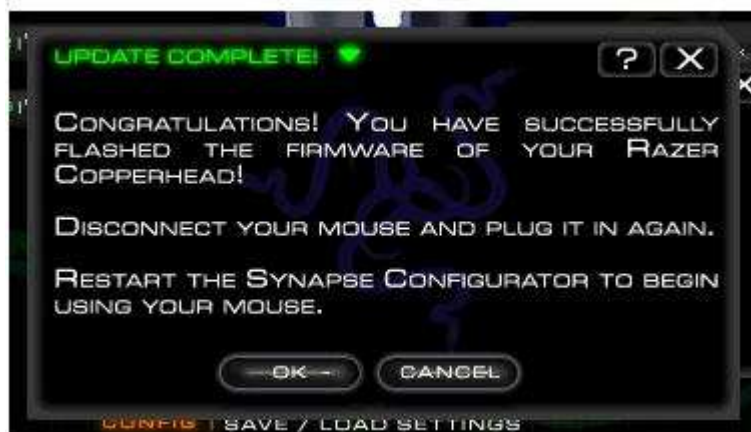
放后，这款鼠标此时已经不再被电脑所识别，这时它被默认为一个寄存器了，所以我们要使用键盘或者接上另外的一只鼠标才能接着操作。



当接上另外的鼠标点击 OK 键后，画面上随后会跳出一个如上图所示的对话框，点击下一步即可，然后根据指示来进行下面的操作。



固件升级状态



接着就出现了以上的状态栏，当升级完毕时，它就会跳出输入完毕的对话框，那时只需点击"OK"键即表示已经完成固件升级哦。



最后它会出现图上所示的画面，不过感到奇怪的是 FIRMWARE VERSION 变成了 N/A，不用担心，此时只需把鼠标从新拔出来再次插入即可转换，不过笔者要提醒大家的是，必须要

插原先升级时的 **USB** 口，要不然它默认不到哦。